

## Indicazioni di lotta per professionisti

In agricoltura e nel giardinaggio, lungo le strade cantonali e nazionali applicare gli erbicidi solo in combinazione con altre misure.

Gli erbicidi («ormonali» e a contatto) sono molto efficaci durante lo stadio giovanile; dopo un primo sfalcio, l'Ambrosia si rigenera. Il secondo sfalcio è poco efficace contro i ricacci che devono essere trattati con degli erbicidi.

**Non trattare con erbicidi le piante isolate lungo le strade e nei giardini.**

## Può essere confusa con

**Farinello comune** *Chenopodium album*

Pagina inferiore delle foglie biancastra, foglia multiforme, ovale, lanceolata

**Amaranto** *Amaranthus retroflexus*

Foglie romboidali o ovate, ondulanti con apice appuntita

**Artemisia comune** *Artemisia vulgaris*

Foglie monobipennate, pagina sup. verde, pagina inf. argentea

## Indirizzi internet

[www.acw.admin.ch](http://www.acw.admin.ch) (dossier spécial ambrosia)

[www.ambrosia-info.ch](http://www.ambrosia-info.ch)

[www.ambrosie.info](http://www.ambrosie.info)

[www.apug.ch](http://www.apug.ch)

[www.cps-skew.ch](http://www.cps-skew.ch)

[www.meteosvizzera.ch](http://www.meteosvizzera.ch)

[www.polleninfo.ch](http://www.polleninfo.ch)

[www.umwelt-schweiz.ch](http://www.umwelt-schweiz.ch)

[www.nationalstrassen.ch](http://www.nationalstrassen.ch)



Centro di coordinamento per la sicurezza sul lavoro SMS



Dopo uno sfalcio o un trattamento erbicida l'Ambrosia può ricacciare e formare nuove ramificazioni.

**Attenzione**



Munirsi di maschera antipolvere e guanti per estirpare l'Ambrosia in fiore.

# Ambrosia Pericolo per la salute e per la biodiversità



aprile 2006

Ordinare i depliant presso:

**Agroscope Changins-Wädenswil ACW**  
**Christian Bohren**  
**Casa postale 1012**  
**1260 Nyon 1**

[www.acw.admin.ch](http://www.acw.admin.ch)



Schweizerische Eidgenossenschaft  
Confédération suisse  
Confederazione Svizzera  
Confederaziun svizra

Dipartimento federale dell'economia DFE  
**Stazione di ricerca**  
**Agroscope Changins-Wädenswil ACW**

Dipartimento federale dell'interno DFI  
**Ufficio federale di meteorologia e climatologia**  
**MeteoSvizzera**

Dipartimento federale dell'interno DFI  
**Ufficio federale della sanità pubblica UFSP**

Dipartimento federale dell'ambiente, dei trasporti,  
dell'energia e delle comunicazioni  
**Ufficio federale delle strade USTRA**

## Pericolo per la salute

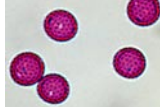
L'espansione dell'Ambrosia comporta dei seri rischi per la salute. I sintomi osservati sono mucosi e prurito al naso, lacrimazione e gonfiore agli occhi e in casi gravi infiammazione delle mucose bronchiali e attacchi di asma. Circa il 10-15% della popolazione è allergica al polline e di conseguenza allergica all'Ambrosia.

## Conseguenze economiche

Secondo una prima stima, i costi annuali per farmaci e assistenza sanitaria possono raggiungere Fr. 100.- per paziente allergico e Fr. 1'000.- per paziente asmatico. Il costo globale in Svizzera sarebbe di ca. 325 milioni all'anno, corrispondente a quello delle esperienze attuali all'estero.

### Polline

ca. 76 mio – 1 mia granelli per pianta vola sino a > 200 km.



### Semi (2-4 mm)

ca. 30 – 3000 chicchi per pianta, germinabili durante ca. 40 anni, non volano.



### Germoglio

Germinazione da aprile, l'Ambrosia può espandersi in modo invasivo.



**Obiettivo: estirpare un massimo di piante prima della fioritura per evitare la produzione di polline, di semi e di conseguenza delle nuove piante.**

## Lotta collettiva

L'Ambrosia attualmente è in fase d'insediamento in Svizzera. Coinvolgendo autorità, specialisti e persone private, si può sopprimere efficacemente questa malerba annuale in modo economico.

## Come comportarsi ?

- Con la presenza di 1 a ca. 20 piante: estirpare ed eliminare tramite i rifiuti di casa, controllare il sito durante l'anno successivo

### Non compostare le piante.

- Con la presenza di più di 20 piante, segnalare subito il sito alle autorità comunali, controllare il sito, durante gli anni successivi.

**In ogni caso segnalare il sito alle autorità comunali.**

## Descrizione d'*Ambrosia artemisifolia* L.

L'Ambrosia, proveniente dal Nordamerica, è una pianta annuale la cui crescita dipende fortemente dal tipo di terreno, dalla luce e dall'umidità, l'altezza varia da 30 cm a 1.5 m. Le sue foglie sono bipennate, ambo le pagine di colore verde con una nervatura biancastra. Il fusto, perlopiù rossastro è peloso, è robusto e molto ramificato. La pianta è monoica, i fiori maschili e femminili sono separati. Può capitare che l'Ambrosia formi solo dei fiori femminili. Su terreni poveri, l'Ambrosia rimane piccola e forma pochi semi; su terreni ricchi diventa grande e produce molto polline e parecchi semi.

**L'Ambrosia si propaga solo attraverso i propri semi. Le piante di Ambrosia non sopravvivono al gelo.**



Periodo di vegetazione

Aprile



Maggio



Giugno

Luglio



Agosto



Settembre



Ottobre



Novembre

Prima della fioritura (aprile – giugno) l'Ambrosia va estirpata con i guanti, durante la fioritura (giugno-novembre) munirsi anche di maschera anti polvere

Attenzione al volo del polline

Semi maturi cadono facilmente dalle infiorescenze

## Come può mettere in pericolo la biodiversità ?

L'Ambrosia è una pianta ruderale. Si insedia nel terreno incolto (terra, sabbia, ghiaia) e può sopprimere la flora locale e danneggiare la biodiversità grazie al suo potenziale di occupazione e di copertura del terreno.

Infiorescenza maschile – pollinatore



## Come si diffonde ?

Mangime per volatili e piccoli animali  
Trasporti di terra  
Macchinari edili e agricoli  
Residui sporchi su veicoli



## Dove si trova ?

In giardini privati e parchi, lungo strade e binari, in luoghi di compostaggio e in aree ruderali, in cave di ghiaia e cantieri edili come anche nelle colture agricole.

Infiorescenza femminile – portasemi

