

Nome comune	Modalità di osservazione	Periodo	Difficoltà
Muschio a scudo verde	 X  X 	V-X	bassa (esperienza non richiesta)

Caratteristiche morfologiche

Buxbaumia viridis non possiede un gametofito visibile e quindi fusti e foglie come le altre specie di muschi. È in pratica riconoscibile soltanto per lo sporofito, alto circa 5-8 mm e costituito da una robusta seta e da una capsula dalla forma peculiare a scudo. La capsula è eretta quando immatura, stadio identificabile per il suo colore verde; durante la maturazione, diviene inclinata rispetto alla seta e assume un colore beige che in seguito diviene progressivamente bruno. Le capsule sono spesso mangiate e quindi può rimanere visibile soltanto la seta.

Specie simili

Buxbaumia viridis può essere confusa unicamente con la congenere *B. aphylla*, che cresce in condizioni ecologiche simili. Il seguente schema mette a confronto le due specie:

Carattere	<i>B. viridis</i>	<i>B. aphylla</i>
<u>capsula</u> immatura (verde)	eretta	inclinata
<u>capsula</u> matura (± marrone):		
superficie	si desquama	rimane integra
parte superiore	poco appiattita	decisamente appiattita

In presenza di sporofito invecchiato e deteriorato non è facile l'attribuzione alla specie.

Dove cercarla

Questo muschio cresce tipicamente in densi boschi di conifere, soprattutto di abeti, solitamente dove è presente un tappeto di briofite nel sottobosco. Si rinviene soprattutto a quote superiori ai 1000 m, su versanti con esposizione variabile ma mai rivolta in pieno sud. L'umidità atmosferica deve essere elevata; si rinviene spesso entro una fascia di 150 m dai torrenti. Queste condizioni sono relativamente rare in regione (v. mappa). Occorre cercare in particolar modo nei boschi dove è presente in modo cospicuo legno marcescente.

Substrati di crescita

Cresce su tronchi di varie dimensioni completamente appoggiati al terreno e su ceppaie. Il legno deve essere privo di corteccia e marcescente (la lama di un coltellino si infila senza alcuna fatica). I substrati sono costantemente ombreggiati e umidi.

Quando osservarla

Lo sporofito inizia a formarsi dalla fine dell'estate e inizia a maturare dalla primavera successiva. Pertanto la specie è visibile tutto l'anno, compatibilmente con lo stato di innevamento che rende impossibili osservarla.

Come osservarla

Date le dimensioni, lo sporofito è osservabile agevolmente a occhio nudo; talvolta è visibile sul substrato di crescita anche a qualche metro di distanza, ma normalmente occorre ricercare con attenzione sui substrati per scorgere gli sporofiti. In genere, si osservano soltanto 1-2 sporofiti integri per ceppaia o tronco. Una lente d'ingrandimento (almeno x10) può essere utile nei casi dubbi con *B. aphylla* e per osservare la presenza di sporofiti senza capsula (quindi con soltanto la seta). Non è mai necessaria l'identificazione al microscopio.

Protezione

La presenza di questa specie è limitata dalla disponibilità di legno morto (tronchi appoggiati a terra e ceppaie), che inoltre deve essere in uno stadio avanzato di decomposizione. La specie è molto sensibile ai cambiamenti dell'ambiente in cui vive e il taglio del bosco determina l'alterazione del microclima nel sottobosco (aumento l'irraggiamento e diminuisce l'umidità).

Immagini della specie in natura

Giovane sporofito



Gruppo di sporofiti maturi



Sporofito maturo



Sporofito invecchiato



Sporofito privo della capsula e quindi con la sola seta



Sporofiti con (freccia rossa) o senza capsula (freccia gialla) su un tronco marcescente



Ambiente di crescita

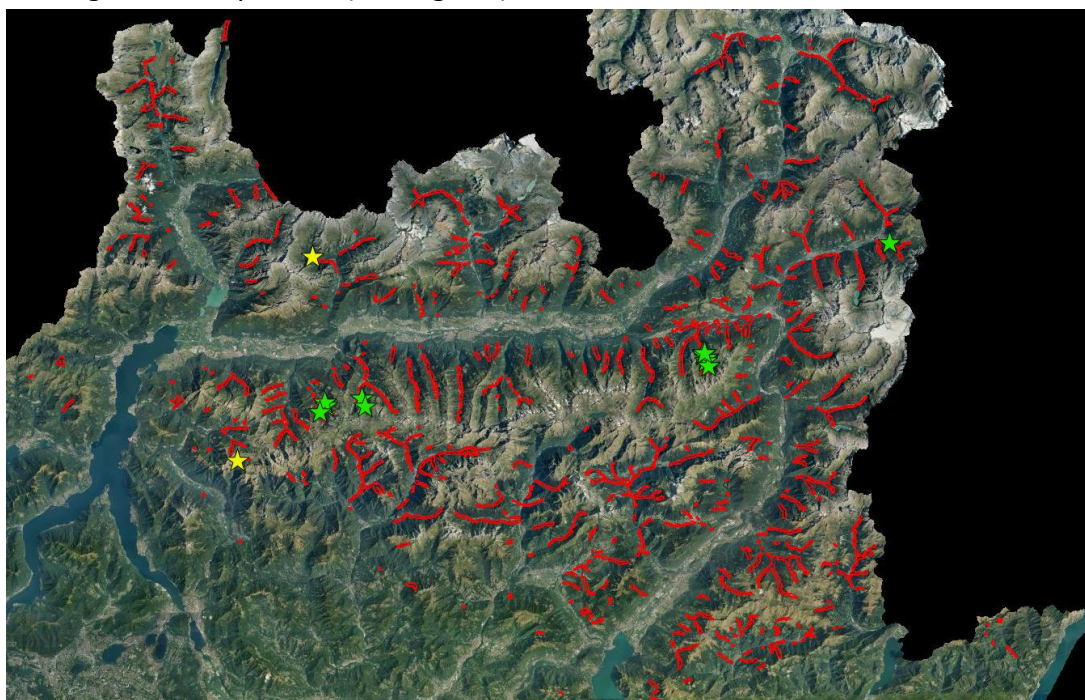


Ambiente di crescita



Presenza in regione

Distribuzione potenziale (aree contornate di rosso) e località attualmente conosciute (stelle verdi) o in cui era segnalata nel passato (stelle gialle).



Siti web con immagini

- [Bildatlas der Moose Deutschlands](http://www.bildatlas-moose.de/a-b/Buxbaumia_viridis.jpg)
[http://www.bildatlas-moose.de/a-b/Buxbaumia_viridis.jpg]
- [Mosses and liverworts of Britain and Ireland: a field guide](http://rbg-web2.rbge.org.uk/bbs/Activities/mosses/Buxbaumia%20viridis.pdf)
[http://rbg-web2.rbge.org.uk/bbs/Activities/mosses/Buxbaumia%20viridis.pdf]
- [Plantlife](https://www.plantlife.org.uk/application/files/6214/8233/6752/Green_Shield-moss_and_other_deadwood_mosses_mgt_guide_FINAL_PDF_Ir.pdf)
[https://www.plantlife.org.uk/application/files/6214/8233/6752/Green_Shield-moss_and_other_deadwood_mosses_mgt_guide_FINAL_PDF_Ir.pdf]
- [Swissbryophytes](http://www.swissbryophytes.ch/index.php/fr/bilder?taxon_id=nism-1008)
[http://www.swissbryophytes.ch/index.php/fr/bilder?taxon_id=nism-1008]
- [Wikimedia Commons](https://commons.wikimedia.org/wiki/Buxbaumia_viridis)
[https://commons.wikimedia.org/wiki/Buxbaumia_viridis]

Piccolo glossario

Capsula: parte superiore dello sporofito, in cui avviene la produzione delle spore.

Gametofito: parte fotosintetica della pianta, che è quindi di colore verde.

Seta: peduncolo che sta alla base dello sporofito e quindi sorregge la capsula.

Sporofito: parte della pianta che produce le spore; quando giovane è verde, colore che però perde in fase di maturazione.